



Länderreport

Gesundheit von Auszubildenden
Brandenburg



Die
Techniker

2017

Inhalt

Länderreport Brandenburg

- 3 Zum Gesundheitsreport der Techniker
- 3 Erwerbspersonen – Versichertenstruktur
- 4 Arbeitsunfähigkeit
- 5 Arzneiverordnungen
- 6 Schwerpunktthema Gesundheit von Auszubildenden
- 9 Abbildungen und Tabellen
- 22 Schwerpunktthema Gesundheit von Auszubildenden –
Abbildungen und Tabellen

Länderreport Brandenburg

Zum Gesundheitsreport der Techniker Auswertungsbasis des Gesundheitsreports bildeten anonymisierte Routinedaten der Techniker Krankenkasse (Techniker) zu Erwerbspersonen (Berufstätige und Arbeitslose), also zur Gesamtgruppe derjenigen Versicherten, bei denen im Krankheitsfall mit der Abgabe einer Arbeitsunfähigkeitsbescheinigung gerechnet werden kann. Die regionale Auswertung stellt eine Aktualisierung im Hinblick auf das Arbeitsunfähigkeitsmeldegeschehen sowie Arzneiverordnungen dar und ergänzt den bundesweiten Gesundheitsreport 2017. Berichtet werden vorrangig Ergebnisse zum Jahr 2016.

Nahezu allen Darstellungen im Gesundheitsreport der Techniker liegen alters- und gegebenenfalls geschlechtsstandardisierte Ergebnisse zugrunde. Die zwischen einzelnen Bundesländern oder im zeitlichen Verlauf hinsichtlich der Alters- und Geschlechtsstruktur von Erwerbspersonen bestehenden Unterschiede werden bei der Standardisierung rechnerisch ausgeglichen. Dargestellte Ergebnisdifferenzen zwischen den Bundesländern bestehen damit sinngemäß unter der Annahme einer einheitlichen Geschlechts- und Altersstruktur bei Erwerbspersonen für alle Bundesländer und lassen sich daher nicht auf entsprechende Strukturdifferenzen zwischen den Bundesländern zurückführen.

Beginnend mit Auswertungen im Jahr 2013 wurde zur Standardisierung aller Ergebnisse, auch aus zurückliegenden Jahren, eine aktualisierte Standardpopulation verwendet. Die Lesart der Ergebnisse innerhalb des Reports wird dadurch nicht verändert, allerdings können die hier präsentierten Zahlen nicht mehr direkt den bis 2012 publizierten Zahlen gegenübergestellt werden. Erläuterungen finden sich in den Methodischen Hinweisen und Erläuterungen unter www.tk.de/gesundheitsreport.

Erwerbspersonen – Versichertenstruktur Bei der Techniker waren 2016 durchschnittlich 4,8 Millionen Erwerbspersonen versichert. Der Anteil von berufstätigen Mitgliedern der Techniker an allen sozialversicherungspflichtig Beschäftigten in Deutschland betrug nach Gegenüberstellungen zu vorläufigen bundesdeutschen Zahlen im Jahresdurchschnitt 2016 etwa 15,0 Prozent.

Brandenburg 2,9 Prozent aller Erwerbspersonen im Alter zwischen 15 und unter 65 Jahren mit Versicherung bei der Techniker wohnten 2016 in Brandenburg. Dies entspricht rund 139.000 Erwerbspersonen. Der Anteil von Berufs-

Ergebnisse für Brandenburg

Erwerbspersonen

2016 wohnten in Brandenburg rund 139.000 Erwerbspersonen im Alter zwischen 15 und unter 65 Jahren mit Versicherung bei der Techniker.

Etwa 16,8 Prozent der sozialversicherungspflichtig Beschäftigten des Bundeslandes waren bei der Techniker versichert.

tätigen mit Versicherung bei der Techniker an allen sozialversicherungspflichtig Beschäftigten in Brandenburg betrug nach Gegenüberstellungen zu vorläufigen Landeswerten 16,8 Prozent. Etwa jeder sechste abhängig Beschäftigte in Brandenburg war im Jahr 2016 bei der Techniker versichert.

Arbeitsunfähigkeit Bundesweit wurden im Jahr 2016 in der Techniker durchschnittlich 1,21 Arbeitsunfähigkeitsfälle je Erwerbsperson registriert. Im Vergleich zum Vorjahr ist die Zahl der gemeldeten Fälle damit um 0,2 Prozent gestiegen. Der Krankenstand dagegen lag im Jahr 2016 bei 4,18 Prozent. Seit einem historischen Tiefstand im Jahr 2006 ist es damit 2016 erstmals innerhalb des letzten Jahrzehnts wieder zu einem Rückgang der gemeldeten AU-Zeiten gekommen. Seit 2000, dem ersten Beobachtungsjahr zum Gesundheitsreport, wurden allerdings nur im Jahr 2015 höhere Fehlzeiten als 2016 erfasst.

Der für 2016 bundesweit ermittelte Krankenstand von 4,18 Prozent entspricht, bezogen auf eine durchgängig versicherte Erwerbsperson, durchschnittlich 15,2 Fehltagen. Im Jahr 2015 wurden demgegenüber 15,4 Fehltag je Erwerbsperson erfasst. Damit ergibt sich 2016 ein Rückgang der Fehlzeiten im Vergleich zum Vorjahr um 1,2 Prozent.

Ergebnisse für Brandenburg

Arbeitsunfähigkeit

Eine Erwerbsperson war 2016 in Brandenburg durchschnittlich 19,1 Tage krankgeschrieben. Die erkrankungsbedingten Fehlzeiten lagen damit um 25,6 Prozent höher als im Bundesdurchschnitt.

Von 2015 auf 2016 zeigten Fehlzeiten mit Diagnosen aus einzelnen Diagnosekapiteln unterschiedliche Entwicklungen. Bedingt durch eine weniger stark ausgeprägte Grippe- und Erkältungswelle zu Beginn des Jahres 2016 gingen Fehlzeiten unter der Diagnose von Atemwegserkrankungen um 4,2 Prozent zurück.

Auch bei Fehlzeiten mit Krankheiten des Muskel-Skelett-Systems sowie bei psychischen und Verhaltensstörungen ließ sich 2016 ein leichter Rückgang feststellen. Veränderungen der Fehlzeiten bei anderen Erkrankungen

waren im Hinblick auf die Gesamtentwicklung von untergeordneter Bedeutung.

Brandenburg Die Anzahl der 2016 je Versicherungsjahr gemeldeten AU-Fälle ist in Brandenburg gegenüber dem Vorjahr um 1,8 Prozent auf durchschnittlich 1,42 Fälle je Person gestiegen (vergleiche Abbildung 1 auf Seite 9). In Brandenburg wurden damit diagnoseübergreifend 18,0 Prozent mehr AU-Fälle als im Bundesdurchschnitt erfasst (vergleiche letzte Zeile in Tabelle 1 auf Seite 12).

Mit 43,8 Fällen je 100 Versicherungsjahre (VJ) die höchste Zahl an AU-Fällen lässt sich auch in Brandenburg den Krankheiten des Atmungssystems zuordnen (ICD-10-Diagnosekapitel X, zu dem insbesondere Erkältungskrankheiten, aber auch die klassische Grippe zählen; vergleiche auch Abbildung 3). Im Vergleich zum Vorjahr ist es bei Krankheiten des Atmungssystems in Brandenburg zu einem leichten Anstieg der Fallzahlen, hier um 0,9 Prozent, gekommen. Die häufigste Diagnose einer Arbeitsunfähigkeit war auch im Jahr 2016 die ICD-10-Diagnose J06 „Akute Infektionen der oberen Atemwege“ mit 23,39 AU-Fällen je 100 VJ (vergleiche Tabelle 3 auf Seite 14).

Der Krankenstand in Brandenburg lag im Jahr 2016 mit 5,25 Prozent (entsprechend 19,1 Fehltagen je Versicherungsjahr) 25,6 Prozent über dem Bundesdurchschnitt. Im Vergleich zum Vorjahr sind die Fehlzeiten in Brandenburg damit insgesamt um 0,3 Prozent marginal gestiegen (vergleiche Abbildung 2 auf Seite 9 sowie letzte Zeile in Tabelle 4 auf Seite 15).

Die Arbeitsunfähigkeitszeiten von Erwerbspersonen in Brandenburg mit Diagnosen aus den vier im Hinblick auf Fehlzeiten anteilig relevantesten ICD-10-Diagnosekapiteln liegen durchgängig über den bundesweiten Werten (vergleiche Abbildung 4 auf Seite 11). Die Fehlzeiten liegen bei Atemwegserkrankungen um 40,3 Prozent und bei Verletzungen um 27,6 Prozent über bundesweiten Werten. Bei Erkrankungen des Bewegungsapparats werden bundesweite Ergebnisse um 23,3 Prozent und bei psychischen Störungen um 20,5 Prozent überschritten.

Der in Brandenburg im Vergleich zum Vorjahr insgesamt feststellbare Anstieg der Fehlzeiten resultiert überwiegend aus den um 1,8 Prozent höheren Fehlzeiten mit psychischen Störungen (vergleiche Tabelle 4 auf Seite 15 sowie Abbildung 6 und Tabelle 5 auf Seite 16).

Ein Blick auf anteilig für die Fehlzeiten bei Erwerbspersonen mit Mitgliedschaft bei der Techniker relevante dreistellige ICD-10-Diagnosen zeigt in Brandenburg unterschiedliche Abweichungen zu bundesweiten Ergebnissen (vergleiche Tabelle 6 auf Seite 17). Akute Infekte der oberen Atemwege (J06), Rückenschmerzen (M54) sowie Depressive Episoden (F32) waren 2016 mit 155, beziehungsweise 108 und 84 AU-Tagen je 100 Versicherungsjahre die Einzeldiagnosen, denen die meisten Fehltag zuzuschreiben waren.

Arzneiverordnungen Nach einem erheblichen Rückgang der Arzneiverordnungen vom Jahr 2003 auf 2004, der vorrangig aus dem Wegfall der Erstattungspflicht für nahezu alle rezeptfrei erhältlichen Arzneimittel resultierte, war es zwischen 2004 und 2008 und dabei insbesondere nach 2006 zu einem erneuten Anstieg des Verordnungsvolumens gekommen. Das Ausbleiben eines weiteren Anstiegs des Verordnungsvolumens im Jahr 2009 resultierte aus einer seit 2009 veränderten Bemessung von definierten Tagesdosen bei einigen Lipidsenkern und spiegelte damit keinen realen Rückgang der Verordnungen wider. 2016 ist das Verordnungsvolumen erneut leicht gestiegen.

Insgesamt wurden Erwerbspersonen mit Versicherung bei der Techniker 2016 bundesweit 22,8 Millionen Präparate mit 1.284 Millionen Tagesdosen verordnet. Nach altersstandardisierten Auswertungen erhielt 2016 eine Erwerbsperson im Rahmen von durchschnittlich 3,19 Arztkontakten Verordnungen über 4,54 Präparate mit insgesamt 252 Tagesdosen (Männer: 4,12 Präparate mit 255 Tagesdosen; Frauen: 5,04 Präparate mit 248 Tagesdosen). 2006 hatten die geschlechtsübergreifend ermittelten durchschnittlichen Verordnungszahlen noch bei 4,03 Präparaten mit 181 Tagesdosen je Erwerbsperson gelegen.

Brandenburg Substanzübergreifend ermittelte Maßzahlen zu Arzneiverordnungen zeigten in Brandenburg auch im Jahr 2016 unterschiedliche Abweichungen von den Durchschnittswerten bei der Techniker. In Brandenburg wurden innerhalb des Jahres je Erwerbsperson bei durchschnittlich 2,9 Arztkontakten 4,1 Präparate mit insgesamt 254 Tagesdosen je Erwerbsperson verordnet. Die Zahl der Arztkontakte lag damit um 10,4 Prozent und die Zahl der verordneten Präparate um 9,4 Prozent unter den bundesweiten Ergebnissen, die der Tagesdosen demgegenüber um 0,9 Prozent darüber.

Die Verordnungsvolumina, gemessen in definierten Tagesdosen, zeigen bei den anteilig relevantesten Arzneimittelgruppen (nach anatomischen ATC-Gruppen) unter Erwerbspersonen mit Versicherung bei der Techniker in

Brandenburg im Vergleich zum Bundesdurchschnitt unterschiedlich ausgeprägte Abweichungen (vergleiche Abbildung 7). Insbesondere Herz-Kreislauf-Medikamente (Gruppe C) wurden in überdurchschnittlichem Umfang verordnet, systemische Hormonpräparate (Gruppe H, mit Schilddrüsenhormonen) und Antiinfektiva zur systemischen Anwendung (Gruppe J) wurden demgegenüber weniger als im Bundesdurchschnitt verordnet (vergleiche Tabelle 7 auf Seite 19).

Ergebnisse für Brandenburg

Arzneiverordnung

In Brandenburg wurden 2016 je Erwerbsperson 4,1 Präparate mit insgesamt 254 Tagesdosen verordnet. Die Zahl der verordneten Präparate lag um 9,4 Prozent unter und die der Tagesdosen um 0,9 Prozent über den bundesweit ermittelten Ergebnissen.

Abbildung 8 auf Seite 20 zeigt relative Veränderungen des Arzneiverordnungsvolumens in den Jahren 2000 bis 2016 zu ausgewählten Arzneigruppen (Verordnungsvolumen im Jahr 2000 jeweils auf 100 Prozent gesetzt). Die der Darstellung zugrunde liegenden Verordnungswerte sowie Werte zu einer Reihe weiterer verordnungsrelevanter Arzneimittelgruppen sind der Tabelle 8 auf Seite 20 zu entnehmen.

Bei einer Betrachtung der bundesweit ermittelten Trends offenbaren sich recht unterschiedliche längerfristige Entwicklungen hinsichtlich einzelner Arzneimittelgruppen. Während das Verordnungsvolumen von Herz-Kreislauf-Medikamenten zwischen 2000 und 2003 stetig zunahm und durch den Wegfall der rezeptfreien Medikamente im Jahr 2004 nur mäßig zurückging, zeigen sich bei anderen Gruppen erhebliche Verordnungsrückgänge vom Jahr 2003 auf 2004. Dies gilt für Arzneiverordnungen bei Krankheiten der Atemwege (Respirationstrakt) sowie für die Verordnung von Sexualhormonen, die allerdings auch zwischen 2000 und 2003 bereits merklich rückläufig waren.

Vom Jahr 2004 auf 2005 war es bei einigen Arzneigruppen bereits zu einem erneuten Anstieg des Verordnungsvolumens gekommen. Bei kardiovaskulär wirksamen Arzneimitteln (vorrangig Blutdruckmittel) setzte sich dieser Anstieg in abgeschwächter Form bis 2016 fort. Ein rechnerisch zwischenzeitlich ermittelter Rückgang im Jahr 2009 resultierte aus einer veränderten Bemessung von Tagesdosen bei einigen Lipidsenkern.

Zuwächse von 2015 auf 2016 sind, wie in den vorausgehenden Jahren, vor allem bei Verordnungen zur Behandlung des Verdauungs- und Stoffwechselsystems und bei Präparaten zur Behandlung des Nervensystems sowie bei kardiovaskulär wirksamen Medikamenten und systemischen Hormonpräparaten zu beobachten (vergleiche Tabelle 8).

Brandenburg In den Grundzügen entsprechen die relativen Veränderungen des Verordnungsvolumens bei verordnungsrelevanten Arzneimittelgruppen in Brandenburg dem bundesweit beobachteten Trend. Einen Überblick zum regionalen Verordnungsvolumen im Hinblick auf die wesentlichsten Arzneimittel auf dreistelliger Differenzierungsebene des ATC im Vergleich zu überregionalen Ergebnissen 2016 gibt Tabelle 9 auf Seite 21. Auf die aufgeführten Arzneimittelgruppen entfallen bundesweit fast 90 Prozent des Verordnungsvolumens. Die Sortierung der Tabelle erfolgte dabei absteigend nach den verordneten Tagesdosen je Versicherungsjahr im Bundesdurchschnitt unter Erwerbspersonen mit Mitgliedschaft bei der Techniker.

Medikamente mit Wirkung auf einen erhöhten Blutdruck (Antihypertensiva, ATC-Code C09, C07, C08, C03) werden in Brandenburg unter Ausnahme der Gruppe C03 (Diuretika) in deutlich höherem Umfang als im Bundesdurchschnitt verordnet. Dies gilt auch für lipidsenkende Mittel (Gruppe C10). Damit wird das Verordnungsvolumen in Brandenburg in besonders hohem Maße von der Behandlung kardiovaskulärer Risikofaktoren bestimmt. Weniger als im Durchschnitt der Bundesländer wurden hingegen Corticosteroide zur systemischen Anwendung (Gruppe H02), Schilddrüsentherapeutika (Gruppe H03) sowie Antibiotika zur systemischen Anwendung (Gruppe J01) verschrieben.

Schwerpunktthema Gesundheit von Auszubildenden Der Schwerpunkt des diesjährigen Gesundheitsreports befasst sich mit der Gesundheit von Auszubildenden. Die Ausbildung ist für viele junge Menschen der Einstieg in das Berufsleben und stellt damit den Beginn eines neuen Lebensabschnitts dar. Zwar ist bei jungen Menschen in der Regel noch von einem besseren Gesundheitszustand als bei älteren auszugehen, es lassen sich aber auch spezifische Gesundheitsrisiken beziehungsweise Risikogruppen identifizieren. Die Analysen zu Arbeitsunfähigkeit und Arzneiverordnungen bei Auszubildenden sollen in diesem Kontext helfen, Ansatzpunkte für speziell auf diese junge Zielgruppe ausgerichtete Gesundheitsmaßnahmen zu finden.

Bei der Techniker waren 2016 jahresdurchschnittlich rund 215.000 Auszubildende versichert, mehr als in allen vorausgehenden Jahren. Mit 87 Prozent beziehungsweise rund 187.000 Personen war der weit überwiegende Teil dieser Auszubildenden 2016 den Altersgruppen von 16 bis 25 Jahren zuzuordnen. Die Auswertungen zum Schwerpunktthema beschränken sich überwiegend auf Auszubildende aus diesen ausbildungstypischen Altersgruppen.

Brandenburg In Brandenburg waren im Jahr 2016 jahresdurchschnittlich 3.398 Auszubildende, davon 2.080 männliche und 1.319 weibliche Auszubildende, in den Altersgruppen von 16 bis 25 Jahren bei der Techniker versichert. Der Anteil der Auszubildenden an den Berufstätigen insgesamt betrug in Brandenburg 2016 3,0 Prozent.

Arbeitsunfähigkeit bei Auszubildenden Auszubildende werden fast doppelt so häufig wie die Berufstätigen insgesamt krankgeschrieben. Dies bedeutet, dass ein Auszubildender durchschnittlich etwa zwei Mal innerhalb des Jahres 2016 krankgeschrieben war (vergleiche Tabelle 10 auf Seite 22). Eine einzelne Krankschreibung dauerte aber nur relativ kurz, sodass bei Auszubildenden mit 11,5 AU-Tagen je Versicherungsjahr durchschnittlich weniger erkrankungsbedingte Fehltage als in der Gesamtgruppe der Berufstätigen erfasst wurden (vergleiche Tabelle 11 auf Seite 23). Diagnoseübergreifend ermittelte Fehlzeiten von männlichen und weiblichen Auszubildenden unterscheiden sich dabei nur wenig.

Wie bei Auswertungen zu Erwerbspersonen (vergleiche Auswertungen unter www.tk.de/gesundheitsreport) variieren die Krankschreibungsfälle und Fehltagelängen auch bei Auszubildenden in den Bundesländern deutlich, wobei für Auszubildende in Baden-Württemberg mit 9,6 und Nordrhein-Westfalen mit 10,7 Fehltagen je Versicherungsjahr die niedrigsten Fehlzeiten ermittelt wurden, während eher hohe Fehlzeiten mit bis zu 16,8 Fehltagen je Versicherungsjahr für die östlichen Bundesländer – mit Ausnahmen von Thüringen – sowie auch für Berlin feststellbar waren. Ähnliche Unterschiede hinsichtlich der Fehlzeiten auf Bundeslandebene lassen sich auch bei den Berufstätigen insgesamt beobachten (vergleiche Tabelle 11 auf Seite 23).

Arbeits- und Wegeunfälle bei Auszubildenden Arbeits- und Wegeunfälle spielen bei Auszubildenden mit 7,1 Krankschreibungsfällen und 83,9 Fehltagen je 100 Versicherungsjahre eine verhältnismäßig große Rolle (vergleiche Tabelle 12 und Tabelle 13 ab Seite 24). 7,3 Prozent aller erkrankungsbedingten Fehlzeiten entfielen bei Auszubildenden 2016 auf Arbeits- und Wegeunfälle, während der Anteil der Arbeits- und Wegeunfälle an den Fehlzeiten bei Berufstätigen lediglich 4,6 Prozent betrug.

Männliche Berufstätige sind allgemein deutlich häufiger von Arbeitsunfähigkeiten aufgrund von Arbeits- und Wegeunfällen betroffen. Dieser geschlechtsabhängige Unterschied fällt bei Auszubildenden noch deutlicher aus. Auf männliche Auszubildende entfielen 2016 bundesweit mit durchschnittlich 108 Fehltagen je 100 Versicherungsjahre aufgrund von Arbeits- und Wegeunfällen mehr als doppelt so viele Fehltagelängen wie auf weibliche Versicherte mit rund 51 Fehltagen je 100 Versichertenjahren (vergleiche Tabelle 13 auf Seite 25).

Auf Bundeslandebene zeigt sich hinsichtlich der Fehlzeiten aufgrund von Arbeits- und Wegeunfällen ein sehr heterogenes Bild. Niedrige Fehlzeiten fanden sich bei Auszubildenden 2016 mit durchschnittlich 48,2 und 53,6 Fehltagen je 100 Versicherungsjahre in Thüringen und Hamburg, während in Sachsen geschlechtsübergreifend 139,4 Fehltagelängen für Auszubildende ermittelt wurden (vergleiche Tabelle 13 auf Seite 25).

Mögliche Ursachen für die festgestellten Variationen könnten in der Häufigkeit von Verkehrsunfällen, der Länge von Arbeitswegen, der Nutzung bestimmter Verkehrsmittel oder der unterschiedlichen Häufigkeit bestimmter Berufe oder Tätigkeiten in den jeweiligen Bundesländern liegen. Entsprechende Erklärungsansätze können auf Grundlage der vorliegenden Daten allerdings nicht überprüft werden.

Arzneiverordnungen bei Auszubildenden Informationen zu Verordnung von Arzneimitteln erlauben mit gewissen Einschränkungen und bei bestimmten Verordnungen auch Rückschlüsse auf den Gesundheitszustand und behandelte Erkrankungen.

Bei männlichen Auszubildenden wurden 2016 substanzübergreifend durchschnittlich 2,11 Präparate und 66 Tagesdosen verordnet. Weibliche Auszubildende erhielten mit 4,77 Präparaten und 215 Tagesdosen deutlich mehr Arzneimittelverordnungen (vergleiche Tabelle 14 auf Seite 26).

Während männlichen Auszubildenden 2016 substanzübergreifend durchschnittlich nur gut halb so viele Präparate und knapp ein Viertel der Tagesdosen der männlichen Berufstätigen verordnet wurden, liegen entsprechende Kennzahlen bei weiblichen Auszubildenden, besonders im Hinblick auf die Anzahl der verordneten Präparate, nur leicht unter den Werten bei weiblichen Berufstätigen insgesamt. Mit 215 Tagesdosen erhalten weibliche Auszubildende durchschnittlich mehr als vier Fünftel der verordneten Arzneimittelmengen bei weiblichen Berufstätigen. Die rechnerisch hohe Verordnungsmenge bei weiblichen Auszubildenden ist dabei allerdings maßgeblich auf die Verordnung hormoneller Kontrazeptiva zurückzuführen, welche bei Frauen bis zum 20. Lebensjahr von der Krankenkasse erstattet werden.

Die Anzahl der durchschnittlich verordneten Präparate und Tagesdosen je Versicherungsjahr bei Auszubildenden variiert auf Bundeslandebene weit weniger als die Fehlzeiten. Die feststellbaren Unterschiede hinsichtlich der Arzneimittelverordnungen sind zwischen den Bundesländern eher gering. Für Auszubildende aus Berlin ließ sich 2016 dabei sowohl die geringste durchschnittliche Anzahl an verordneten Präparaten als auch an verordneten Tagesdosen ermitteln. Besonders viele Präparate und Tagesdosen je Versicherungsjahr wurden demgegenüber in Sachsen-Anhalt verordnet (vergleiche Tabelle 14 auf Seite 26).

Schon Auswertungen zur Arbeitsunfähigkeit hatten auf eine große Bedeutung von Infektionskrankheiten bei Auszubildenden hingedeutet. Entsprechend zählt bei Auszubildenden auch die Arzneimittelgruppe „Antibiotika zur systemischen Anwendung“ zu einer der Arzneimittelgruppen mit den meisten Verordnungen. Nach Sexualhormonen belegt sie bei bundesweiten Auswertungen hinsichtlich der Zahl verordneter Präparate den Rang zwei.

Durchschnittlich wurden im Jahr 2016 jedem Auszubildenden 0,58 Präparate und 5,72 Tagesdosen aus dieser Gruppe systemisch verabreichter Antibiotika verordnet (vergleiche Auswertungen zu Arzneiverordnungen bei Auszubildenden im bundesweiten Gesundheitsreport der Techniker unter www.tk.de/gesundheitsreport). Dies sagt allerdings noch wenig über den Anteil der tatsächlich betroffenen Auszubildenden aus, da dieselben Durchschnittswerte sowohl aus kleinen Verordnungsmengen bei vielen Krankenversicherten als auch aus großen Verordnungsmengen bei wenigen resultieren können. Auswertungen zu bundesweiten Betroffenenraten zeigen, dass im Jahr 2016 27 Prozent aller männlichen und 43 Prozent der weiblichen Auszubildenden mindestens einmal mit einem Antibiotikum (zur systemischen Anwendung) behandelt wurden. Geschlechtsübergreifend ließ sich eine Betroffenenrate von 32 Prozent ermitteln.

Auswertungen zu Betroffenenraten auf Bundeslandebene weisen auf moderate Unterschiede zwischen den Bundesländern hin (vergleiche linke Seite von Abbildung 9 auf Seite 27). Aufgeführt werden in der Abbildung die Betroffenenraten in den einzelnen Bundesländern (Angaben in Klammern) sowie die relativen Abweichungen von bundesweiten Werten (fett gedruckte Angaben). Die Einfärbung der Karten verdeutlicht jeweils die relative Abweichung von bundesweiten Ergebnissen.

Relativ niedrige Betroffenenraten von unter 30 Prozent zeigten sich im Jahr 2016 in den südlichen und östlichen Bundesländern sowie in den Stadtstaaten mit Ausnahme von Hamburg. In den entsprechenden Bundesländern bekam also knapp ein Drittel der Auszubildenden mindestens einmal im Jahr ein Antibiotikum zur systemischen Anwendung verordnet. Die niedrigste Betroffenenrate wurde mit 26,6 Prozent für Sachsen ermittelt.

Dagegen erhielten in den westlichen und nördlichen Bundesländern mit Ausnahme von Bremen im Jahr 2016 jeweils mehr als 32 Prozent der Auszubildenden mindestens einmal ein Antibiotikum. Die höchste Betroffenenrate wurde mit 36,4 Prozent und einer relativen Überschreitung von bundesweiten Werten um +13,0 Prozent für Rheinland-Pfalz ermittelt.

Auswertungen auf Kreisebene zeigen, dass Betroffenenraten auch innerhalb der einzelnen Bundesländer variieren (vergleiche rechte Seite von Abbildung 9 auf Seite 27). Während für die meisten südlich gelegenen Kreise niedrige Betroffenenraten ermittelt wurden, sind besonders in einzelnen östlichen Kreisen auch relativ hohe Betroffenenraten feststellbar. Allerdings ist zu berücksichtigen, dass sich die Werte gerade in östlichen Bundesländern zum Teil nur auf einen relativ kleinen Personenkreis beziehen und daher auch zufälligen Schwankungen unterliegen können. Betroffenenraten zu Kreisen mit weniger als 30 versicherten Auszubildenden wurden nicht dargestellt, um noch stärkere zufallsbedingte Schwankungen zu vermeiden, entsprechende Flächen bleiben weiß.

Auch wenn in den letzten Jahren Rückgänge im Hinblick auf den Anteil der Auszubildenden, der von der Verordnung von Antibiotika zur systemischen Anwendung betroffen war, zu verzeichnen waren (vergleiche Auswertungen zu Trends bei Betroffenenraten im bundesweiten Gesundheitsreport der Techniker unter www.tk.de/gesundheitsreport), handelt es sich weiterhin um eine Arzneimittelgruppe, die innerhalb eines Jahres bei einem erheblichen Anteil der Auszubildenden zum Einsatz kommt.

Abbildungen und Tabellen

AU-Fälle je Versicherungsjahr (VJ) nach Bundesländern von 2000 bis 2016

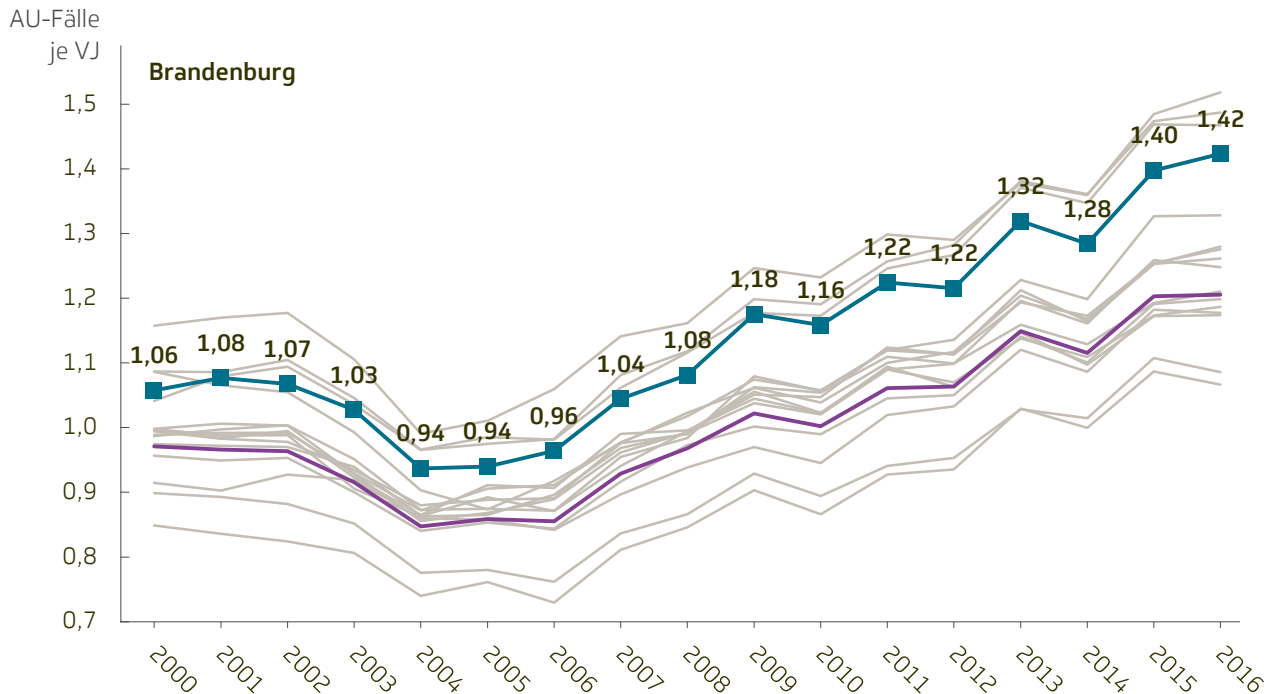


Abbildung 1 (Erwerbspersonen in der Techniker; standardisiert; violette Linie entspricht bundesweit ermittelten Werten)

AU-Tage je Versicherungsjahr (VJ) nach Bundesländern von 2000 bis 2016

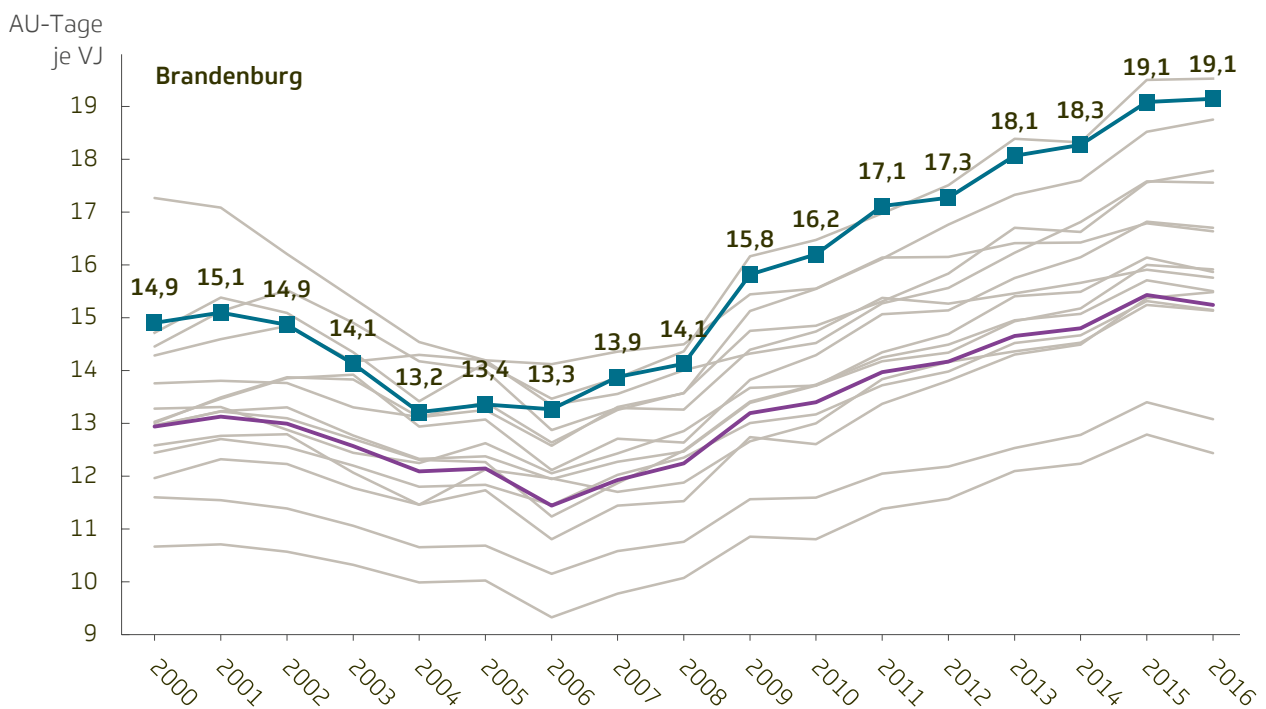


Abbildung 2 (Erwerbspersonen in der Techniker; standardisiert; violette Linie entspricht bundesweit ermittelten Werten)

AU-Fälle je 100 Versicherungsjahre (VJ) nach ICD-10-Diagnosekapiteln im Jahr 2016

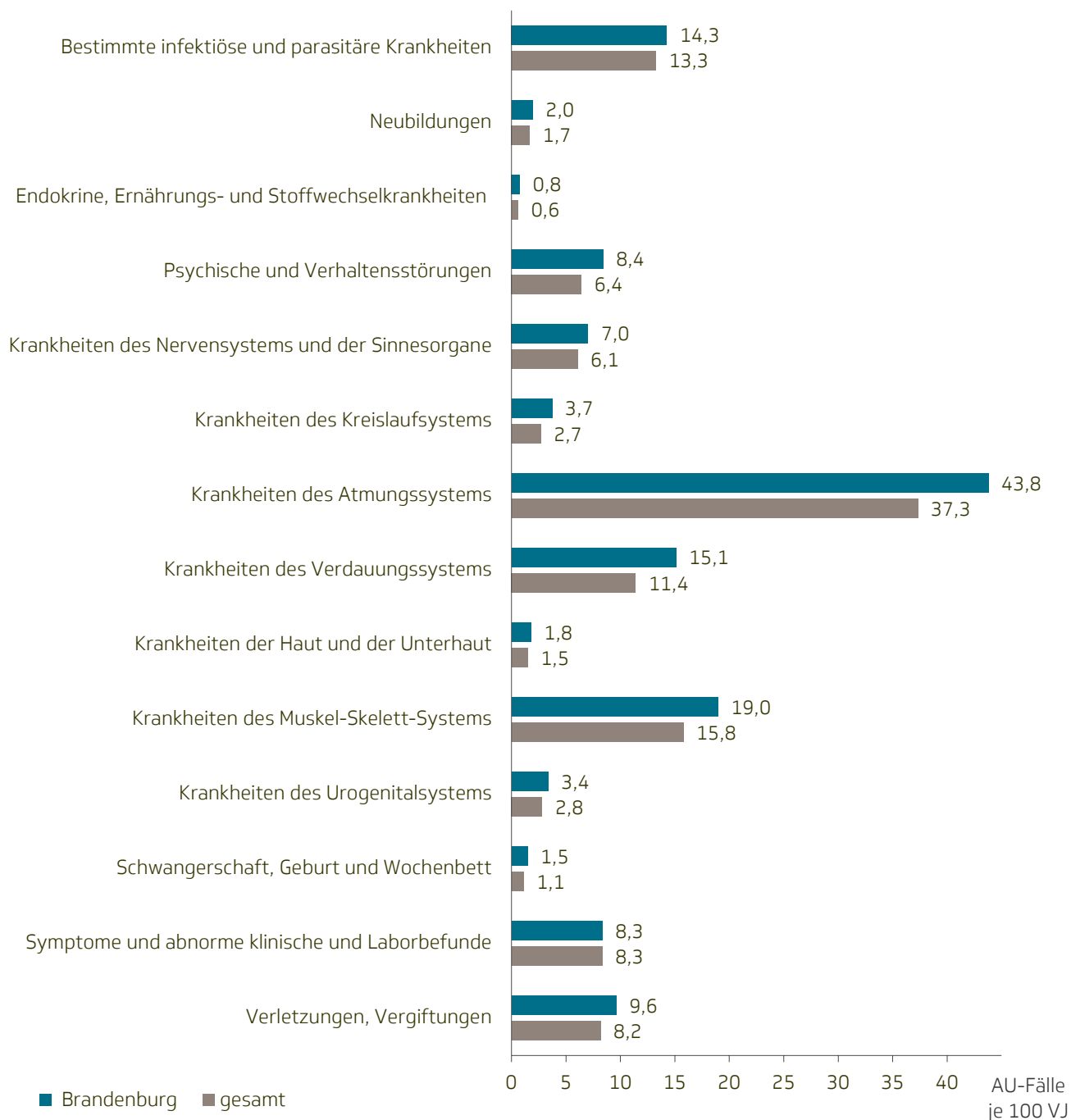


Abbildung 3 (Erwerbspersonen in der Techniker, standardisiert)

AU-Tage je 100 Versicherungsjahre (VJ) nach ICD-10-Diagnosekapiteln im Jahr 2016

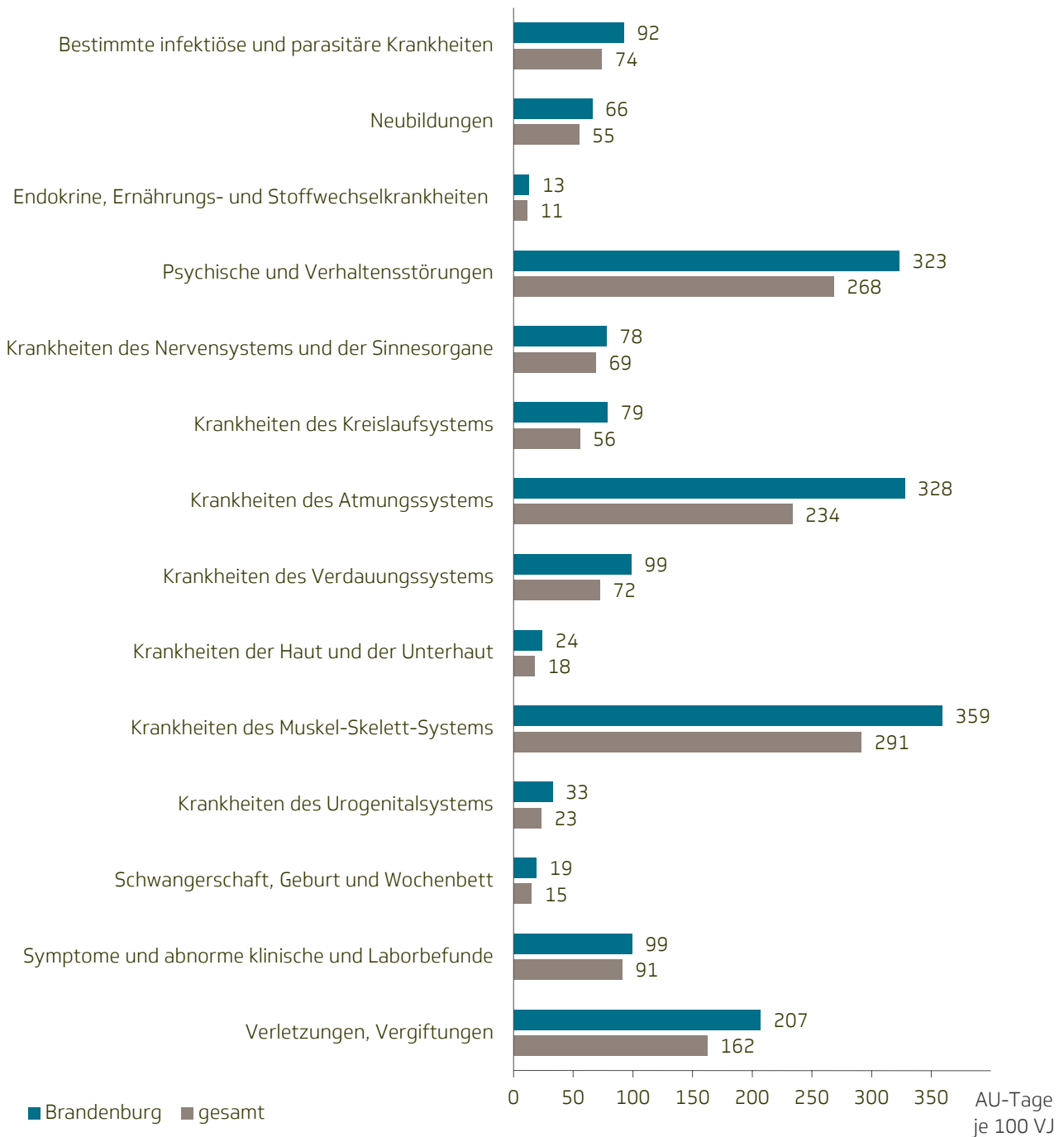


Abbildung 4 (Erwerbspersonen in der Techniker, standardisiert)

Regionale und bundesweite Arbeitsunfähigkeitsfälle nach Diagnosekapiteln im Jahr 2016

Diagnosekapitel nach ICD-10		AU Fälle je 100 VJ		Abweichungen regional zu bundesweit		Abweichungen regional zum Vorjahr	
		regional	bundesweit	%	Fälle je 100 VJ	%	Fälle je 100 VJ
I.	Bestimmte infektiöse und parasitäre Krankheiten	14,3	13,3	7,7 %	1,0	7,0 %	0,9
II.	Neubildungen	2,0	1,7	16,5 %	0,3	-4,4 %	-0,1
IV.	Endokrine, Ernährungs- und Stoffwechselkrankheiten	0,8	0,6	25,3 %	0,2	-0,6 %	0,0
V.	Psychische und Verhaltensstörungen	8,4	6,4	31,0 %	2,0	2,2 %	0,2
VI. bis VIII.	Krankheiten des Nervensystems und der Sinnesorgane	7,0	6,1	15,9 %	1,0	0,5 %	0,0
IX.	Krankheiten des Kreislaufsystems	3,7	2,7	38,7 %	1,0	1,5 %	0,1
X.	Krankheiten des Atmungssystems	43,8	37,3	17,4 %	6,5	0,9 %	0,4
XI.	Krankheiten des Verdauungssystems	15,1	11,4	32,4 %	3,7	2,5 %	0,4
XII.	Krankheiten der Haut und der Unterhaut	1,8	1,5	20,5 %	0,3	2,4 %	0,0
XIII.	Krankheiten des Muskel-Skelett-Systems	19,0	15,8	20,2 %	3,2	0,7 %	0,1
XIV.	Krankheiten des Urogenitalsystems	3,4	2,8	19,9 %	0,6	-4,1 %	-0,1
XV.	Schwangerschaft, Geburt und Wochenbett	1,5	1,1	32,3 %	0,4	-15,8 %	-0,3
XVIII.	Symptome und abnorme klinische und Laborbefunde	8,3	8,3	0,0 %	0,0	3,9 %	0,3
XIX.	Verletzungen, Vergiftungen	9,6	8,2	17,6 %	1,4	4,0 %	0,4
Insgesamt		142,3	120,6	18,0 %	21,7	1,8 %	2,5

Tabelle 1 (Erwerbspersonen in der Technik; standardisiert)

Ausgewählte ICD-10-Diagnosekapitel: relative Veränderungen der AU-Fallzahlen von 2000 bis 2016
(Werte 2000 = 100 Prozent)

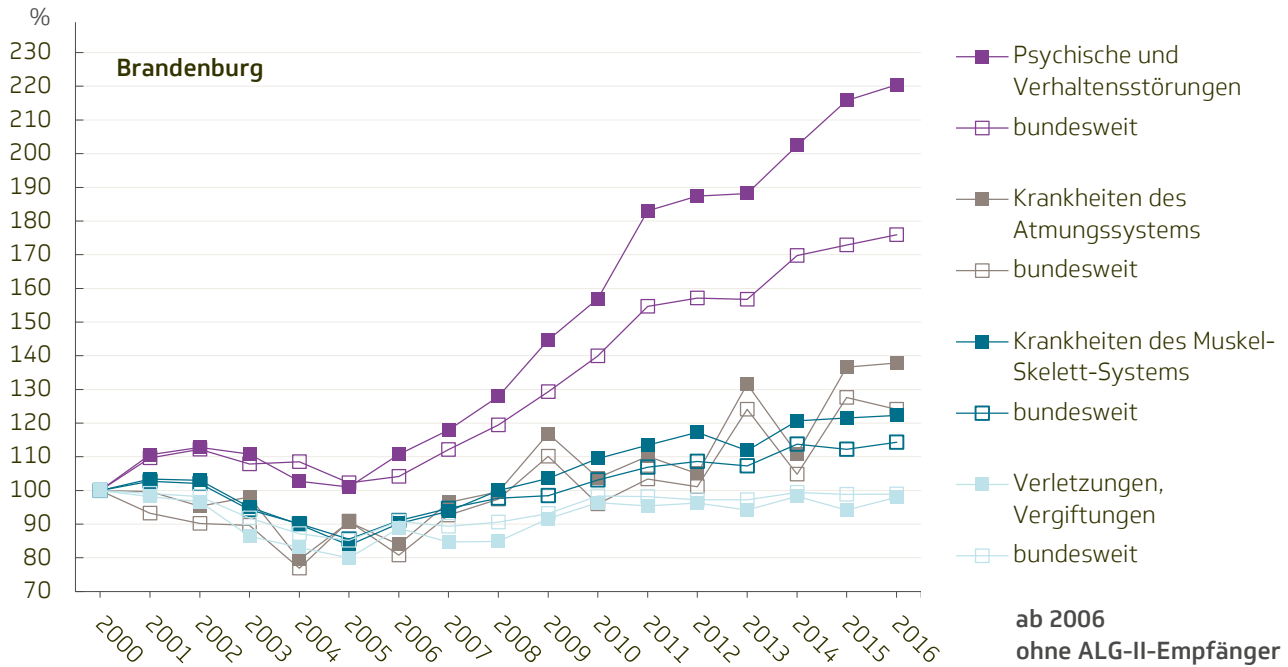


Abbildung 5 (Erwerbspersonen in der Techniker; standardisiert)

Regionale und bundesweite Arbeitsunfähigkeitsfälle nach ICD-10-Diagnosekapiteln von 2006 bis 2016

Diagnosekapitel nach ICD-10		Arbeitsunfähigkeitsfälle je 100 VJ											
		2006	2007	2008	2009	2010	2011	2012	2013	2014	2015	2016	
V.	Psychische und Verhaltensstörungen	regional	4,2	4,5	4,9	5,5	6,0	7,0	7,1	7,2	7,7	8,2	8,4
		bundesweit	3,8	4,1	4,4	4,7	5,1	5,6	5,7	5,7	6,2	6,3	6,4
X.	Krankheiten des Atmungssystems	regional	26,7	30,7	31,6	37,1	33,0	35,0	33,3	41,8	35,2	43,4	43,8
		bundesweit	24,3	27,8	29,3	33,1	28,9	31,1	30,4	37,3	31,5	38,3	37,3
XI.	Krankheiten des Verdauungssystems	regional	13,3	14,6	14,5	15,0	14,2	14,6	14,2	14,8	15,1	14,7	15,1
		bundesweit	10,9	12,1	12,5	12,2	11,4	11,5	11,3	11,4	11,7	11,5	11,4
XIII.	Krankheiten des Muskel-Skelett-Systems	regional	14,0	14,5	15,5	16,1	17,0	17,6	18,2	17,3	18,7	18,8	19,0
		bundesweit	12,6	13,1	13,5	13,6	14,2	14,8	15,0	14,8	15,7	15,5	15,8
XIX.	Verletzungen, Vergiftungen	regional	8,7	8,3	8,3	9,0	9,5	9,4	9,4	9,2	9,6	9,2	9,6
		bundesweit	7,5	7,4	7,5	7,7	8,1	8,1	8,0	8,0	8,2	8,2	8,2
	Erkrankungen insgesamt	regional	96,4	104,4	108,1	117,5	115,9	122,4	121,5	131,9	128,4	139,8	142,3
		bundesweit	85,5	92,9	96,8	102,2	100,2	106,1	106,4	114,9	111,6	120,3	120,6

Tabelle 2 (Erwerbspersonen in der Techniker; standardisiert)

Anteilig relevante dreistellige ICD-10-Diagnosen: AU-Fälle im Jahr 2016

Diagnosen nach ICD 10		AU Fälle je 100 VJ		Abweichungen regional zu bundesweit
		regional	bundesweit	
J06	Akute Infektionen an mehreren oder nicht näher bezeichneten Lokalisationen der oberen Atemwege	23,39	17,91	30,6 %
A09	Sonstige und nicht näher bezeichnete Gastroenteritis und Kolitis infektiösen und nicht näher bezeichneten Ursprungs	6,27	6,41	-2,1 %
M54	Rückenschmerzen	7,35	6,05	21,5 %
B34	Viruskrankheit nicht näher bezeichneter Lokalisation	4,28	3,46	23,6 %
K08	Sonstige Krankheiten der Zähne und des Zahnhalteapparates	5,30	3,37	57,3 %
J20	Akute Bronchitis	2,82	2,91	-3,1 %
K52	Sonstige nichtinfektiöse Gastroenteritis und Kolitis	3,70	2,77	33,5 %
J40	Bronchitis, nicht als akut oder chronisch bezeichnet	1,96	2,58	-24,0 %
F43	Reaktionen auf schwere Belastungen und Anpassungsstörungen	3,08	1,91	60,9 %
J32	Chronische Sinusitis	1,58	1,82	-13,1 %
R10	Bauch- und Beckenschmerzen	2,12	1,81	17,3 %
J01	Akute Sinusitis	1,52	1,74	-12,5 %
J03	Akute Tonsillitis	2,59	1,71	51,8 %
J02	Akute Pharyngitis	1,78	1,60	11,6 %
J00	Akute Rhinopharyngitis [Erkältungsschnupfen]	1,62	1,48	9,3 %
K29	Gastritis und Duodenitis	1,86	1,45	28,4 %
F32	Depressive Episode	1,45	1,34	8,8 %
G43	Migräne	1,40	1,29	9,0 %
T14	Verletzung an einer nicht näher bezeichneten Körperregion	1,13	1,24	-9,3 %
J98	Sonstige Krankheiten der Atemwege	1,74	1,24	40,5 %
	Anteil aufgeführte Fälle an allen AU-Fällen	54,1 %	53,1 %	
AU-Fälle je 100 VJ insgesamt		142,30	120,57	18,0 %

Tabelle 3 (Erwerbspersonen in der Technik; standardisiert)

Regionale und bundesweite Arbeitsunfähigkeitstage nach Diagnosekapiteln im Jahr 2016

Diagnosekapitel nach ICD-10		AU Tage je 100 VJ			Abweichungen regional zu bundesweit		Abweichungen regional zum Vorjahr	
		regional	bundesweit	%	Tage je 100 VJ	%	Tage je 100 VJ	
I.	Bestimmte infektiöse und parasitäre Krankheiten	92	74	25,1 %	19	3,1 %	3	
II.	Neubildungen	66	55	20,4 %	11	3,1 %	2	
IV.	Endokrine, Ernährungs- und Stoffwechselkrankheiten	13	11	14,3 %	2	-5,7 %	-1	
V.	Psychische und Verhaltensstörungen	323	268	20,5 %	55	1,8 %	6	
VI. bis VIII.	Krankheiten des Nervensystems und der Sinnesorgane	78	69	13,0 %	9	-5,4 %	-4	
IX.	Krankheiten des Kreislaufsystems	79	56	42,1 %	23	-0,8 %	-1	
X.	Krankheiten des Atmungssystems	328	234	40,3 %	94	0,2 %	1	
XI.	Krankheiten des Verdauungssystems	99	72	36,5 %	26	0,3 %	0	
XII.	Krankheiten der Haut und der Unterhaut	24	18	37,3 %	7	8,4 %	2	
XIII.	Krankheiten des Muskel-Skelett-Systems	359	291	23,3 %	68	-3,8 %	-14	
XIV.	Krankheiten des Urogenitalsystems	33	23	40,6 %	10	-8,7 %	-3	
XV.	Schwangerschaft, Geburt und Wochenbett	19	15	26,0 %	4	-18,9 %	-4	
XVIII.	Symptome und abnorme klinische und Laborbefunde	99	91	9,1 %	8	12,5 %	11	
XIX.	Verletzungen, Vergiftungen	207	162	27,6 %	45	0,2 %	0	
Insgesamt		1915	1525	25,6 %	390	0,3 %	6	

Tabelle 4 (Erwerbspersonen in der Technik; standardisiert)

Ausgewählte ICD-10-Diagnosekapitel: relative Veränderungen der Fehlzeiten von 2000 bis 2016

(Werte 2000 = 100 Prozent)

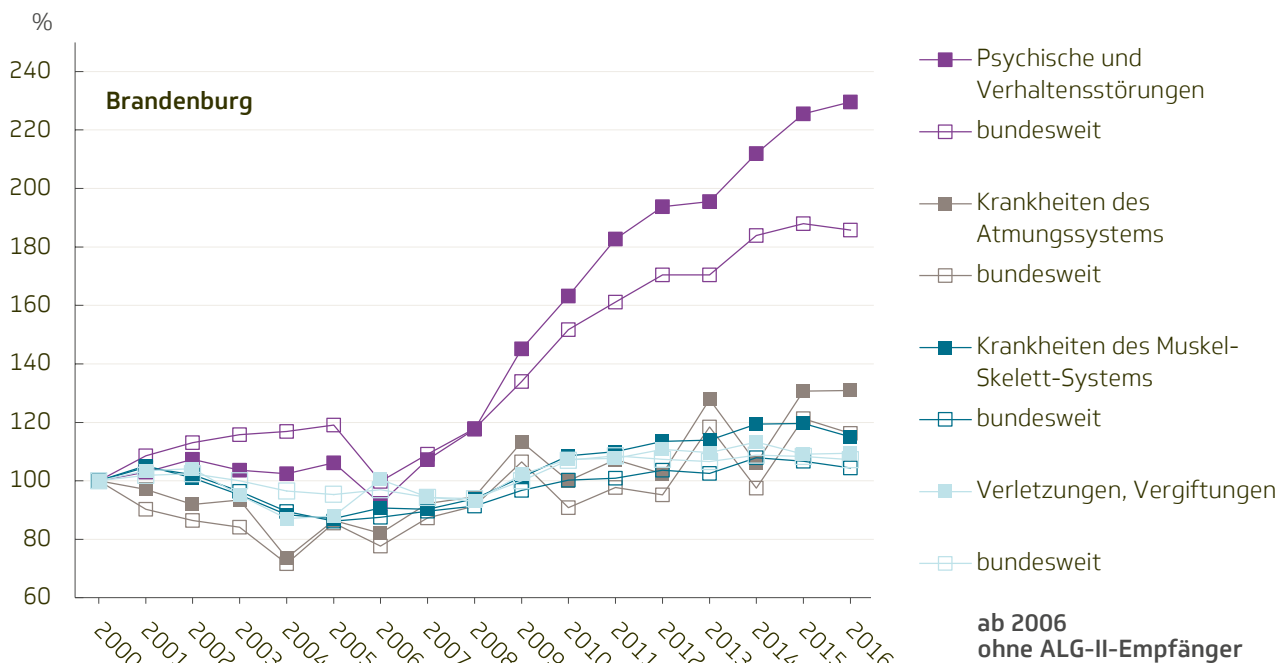


Abbildung 6 (Erwerbspersonen in der Technik; standardisiert)

Regionale und bundesweite Arbeitsunfähigkeitstage nach ICD-10-Diagnosekapiteln von 2006 bis 2016

Diagnosekapitel nach ICD-10		Arbeitsunfähigkeitstage je 100 VJ											
		2006	2007	2008	2009	2010	2011	2012	2013	2014	2015	2016	
V.	Psychische und Verhaltensstörungen	regional	130	151	166	205	230	257	273	275	299	318	323
	bundesweit	144	158	170	193	219	233	246	246	266	271	268	
X.	Krankheiten des Atmungssystems	regional	205	231	237	284	250	269	257	320	265	327	328
	bundesweit	156	175	184	214	183	196	191	238	196	244	234	
XI.	Krankheiten des Verdauungssystems	regional	89	96	92	98	90	94	91	96	98	98	99
	bundesweit	72	76	77	77	72	72	72	73	75	74	72	
XIII.	Krankheiten des Muskel-Skelett-Systems	regional	283	282	293	316	339	343	354	356	373	374	359
	bundesweit	244	250	255	270	280	282	289	286	301	298	291	
XIX.	Verletzungen, Vergiftungen	regional	190	179	176	193	203	204	210	208	214	207	207
	bundesweit	147	143	142	151	162	164	163	161	165	164	162	
	Erkrankungen insgesamt	regional	1327	1388	1413	1582	1620	1712	1728	1807	1828	1909	1915
	bundesweit	1144	1193	1224	1320	1340	1397	1417	1466	1480	1543	1525	

Tabelle 5 (Erwerbspersonen in der Technik; standardisiert)

Anteilig relevante dreistellige ICD-10-Diagnosen: AU-Tage im Jahr 2016

Diagnosen nach ICD 10		AU Tage je 100 VJ		Abweichungen regional zu bundesweit
		regional	bundesweit	
J06	Akute Infektionen an mehreren oder nicht näher bezeichneten Lokalisationen der oberen Atemwege	154,7	101,0	53,2 %
M54	Rückenschmerzen	108,1	80,6	34,1 %
F32	Depressive Episode	84,2	77,1	9,2 %
F43	Reaktionen auf schwere Belastungen und Anpassungsstörungen	72,4	50,8	42,7 %
F33	Rezidivierende depressive Störung	33,9	32,1	5,5 %
A09	Sonstige und nicht näher bezeichnete Gastroenteritis und Kolitis infektiösen und nicht näher bezeichneten Ursprungs	31,4	28,8	8,7 %
M51	Sonstige Bandscheibenschäden	28,3	27,4	3,3 %
F48	Andere neurotische Störungen	33,5	26,1	28,4 %
F45	Somatoforme Störungen	33,2	21,1	57,0 %
J20	Akute Bronchitis	27,9	20,9	33,5 %
M75	Schulterläsionen	22,3	20,6	8,2 %
F41	Andere Angststörungen	25,4	19,8	28,5 %
B34	Viruskrankheit nicht näher bezeichneter Lokalisation	28,8	19,6	46,8 %
Z98	Sonstige Zustände nach chirurgischem Eingriff	19,8	19,0	4,5 %
J40	Bronchitis, nicht als akut oder chronisch bezeichnet	18,6	18,3	2,1 %
T14	Verletzung an einer nicht näher bezeichneten Körperregion	14,1	16,9	-16,7 %
M23	Binnenschädigung des Kniegelenkes [internal derangement]	20,4	16,8	21,6 %
C50	Bösartige Neubildung der Brustdrüse [Mamma]	16,3	15,2	7,2 %
S83	Luxation, Verstauchung und Zerrung des Kniegelenkes und von Bändern des Kniegelenkes	21,0	14,8	42,3 %
R53	Unwohlsein und Ermüdung	13,5	14,3	-4,9 %
	Anteil aufgeführte Tage an allen AU-Tagen	42,2 %	42,1 %	
AU-Tage je 100 VJ insgesamt		1914,7	1524,6	25,6 %

Tabelle 6 (Erwerbspersonen in der Technik; standardisiert)

Verordnungsvolumen Arzneimittel (DDD je Versicherungsjahr) nach anatomischen ATC-Gruppen im Jahr 2016

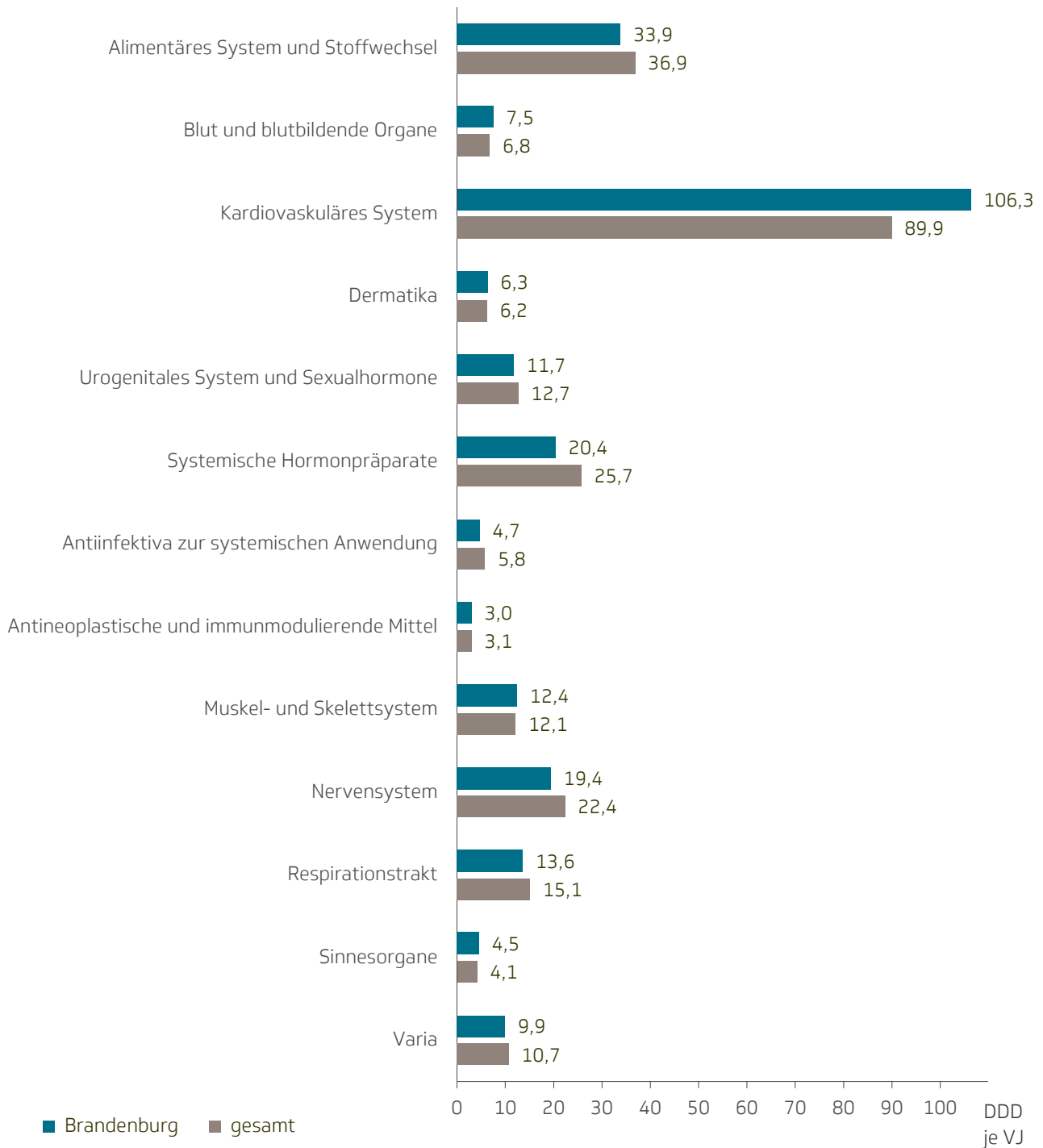


Abbildung 7 (Erwerbspersonen in der Techniker; standardisiert)

Verordnungsvolumen Arzneimittel (DDD je Versicherungsjahr) nach anatomischen ATC-Gruppen im Jahr 2016

ATC Gruppe		DDD je VJ		Abweichungen regional zu bundesweit	
		regional	bundesweit	relativ [%]	absolut [DDD]
A	Alimentäres System und Stoffwechsel	33,9	36,9	-8,2 %	-3,0
B	Blut und blutbildende Organe	7,5	6,8	10,5 %	0,7
C	Kardiovaskuläres System	106,3	89,9	18,2 %	16,4
D	Dermatika	6,3	6,2	2,2 %	0,1
G	Urogenitales System und Sexualhormone	11,7	12,7	-7,5 %	-1,0
H	Systemische Hormonpräparate	20,4	25,7	-20,6 %	-5,3
J	Antiinfektiva zur systemischen Anwendung	4,7	5,8	-19,7 %	-1,1
L	Antineoplastische und immunmodulierende Mittel	3,0	3,1	-1,1 %	0,0
M	Muskel- und Skelettsystem	12,4	12,1	2,4 %	0,3
N	Nervensystem	19,4	22,4	-13,2 %	-2,9
R	Respirationstrakt	13,6	15,1	-10,0 %	-1,5
S	Sinnesorgane	4,5	4,1	9,2 %	0,4
V	Varia	9,9	10,7	-6,8 %	-0,7
Y	Nicht klassifiziert	0,0	0,0	-	0,0
Insgesamt		253,9	251,7	0,9 %	2,2

Tabelle 7 (Erwerbspersonen in der Technik; standardisiert)

Relative Veränderungen des Verordnungsvolumens in ausgewählten anatomischen ATC-Gruppen von 2000 bis 2016

(Werte 2000 = 100 Prozent)

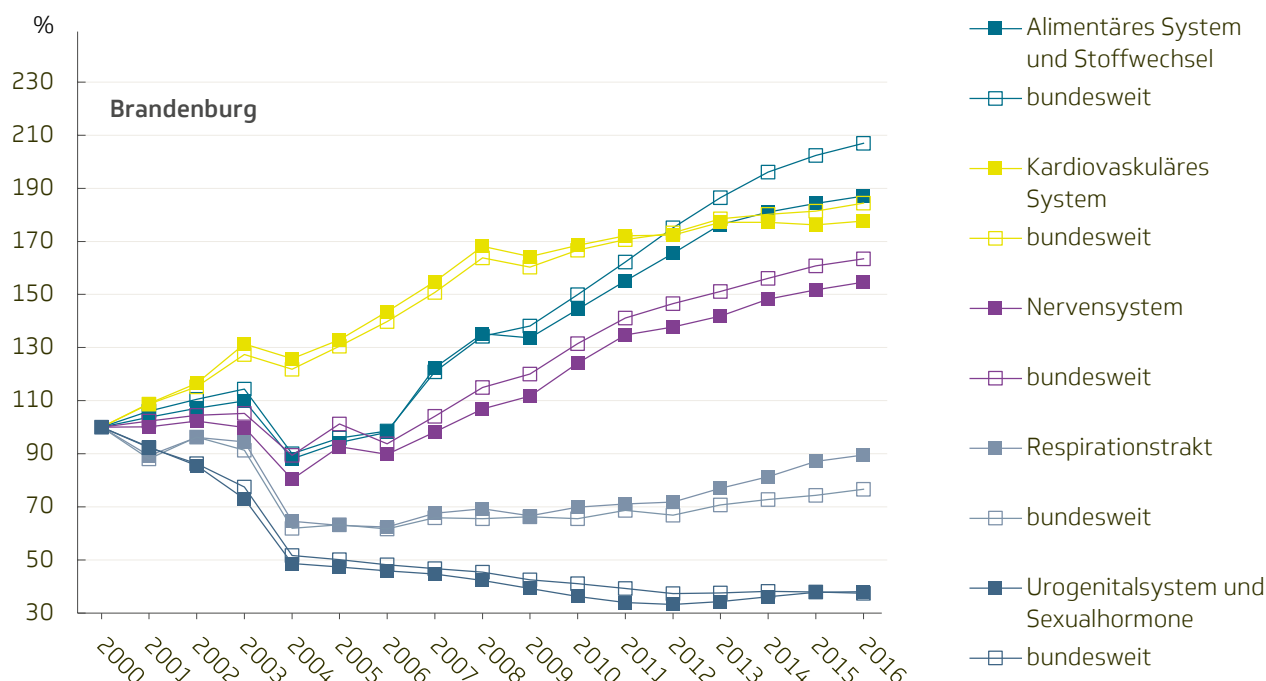


Abbildung 8 (Erwerbspersonen in der Techniker; standardisiert)

Regional und bundesweit verordnete Tagesdosen (DDD je VJ) nach anatomischen ATC-Gruppen von 2006 bis 2016

ATC-Gruppe		DDD je VJ											
		2006	2007	2008	2009	2010	2011	2012	2013	2014	2015	2016	
A	Alimentäres System und Stoffwechsel	regional	17,8	22,2	24,5	24,2	26,2	28,1	30,0	31,9	32,8	33,4	33,9
	bundesweit	17,6	21,5	23,9	24,6	26,7	28,9	31,2	33,2	35,0	36,1	36,9	
C	Kardiovaskuläres System	regional	85,9	92,7	100,6	98,3	100,8	103,0	103,1	106,0	106,0	105,5	106,3
	bundesweit	68,2	73,6	79,9	78,2	81,3	83,3	84,5	87,1	87,9	88,5	89,9	
G	Urogenitalsystem und Sexualhormone	regional	14,2	13,8	13,1	12,1	11,2	10,5	10,3	10,6	11,2	11,7	11,7
	bundesweit	16,3	15,9	15,4	14,4	13,9	13,3	12,7	12,7	13,0	12,9	12,7	
H	Systemische Hormonpräparate	regional	17,1	17,4	18,1	17,5	17,9	18,7	18,7	19,5	20,2	20,5	20,4
	bundesweit	21,2	21,7	22,2	22,1	22,8	23,3	23,5	24,4	25,1	25,4	25,7	
M	Muskel- und Skelettsystem	regional	10,1	10,6	11,1	11,3	11,3	11,6	11,6	12,0	12,3	12,4	12,4
	bundesweit	9,9	10,4	10,8	10,9	11,0	11,4	11,4	11,8	11,9	12,0	12,1	
N	Nervensystem	regional	11,3	12,3	13,4	14,0	15,6	16,9	17,3	17,8	18,6	19,1	19,4
	bundesweit	12,8	14,2	15,7	16,4	18,0	19,3	20,1	20,7	21,4	22,0	22,4	
R	Respirationstrakt	regional	9,5	10,3	10,5	10,1	10,6	10,8	10,9	11,7	12,4	13,2	13,6
	bundesweit	12,2	13,0	12,9	13,1	12,9	13,5	13,2	13,9	14,4	14,6	15,1	
	Arzneimittel insgesamt	regional	189,2	203,7	216,7	212,9	219,1	225,7	228,0	239,7	248,7	251,5	253,9
	bundesweit	181,1	194,4	206,3	205,2	212,6	219,5	223,1	234,7	245,1	248,3	251,7	

Tabelle 8 (Erwerbspersonen in der Techniker; standardisiert)

Arzneimittel mit relevantem Verordnungsvolumen nach dreistelligem ATC-Code im Jahr 2016

ATC Gruppe		DDD je VJ		Abweichungen regional zu bundesweit
		regional	bundesweit	
C09	Mittel mit Wirkung auf das Renin-Angiotensin-System	67,1	54,8	22,4 %
A02	Antacida, Mittel zur Behandlung des peptischen Ulkus	19,7	22,5	-12,6 %
H03	Schilddrüsentherapie	17,5	21,6	-19,2 %
N06	Psychoanaleptika	12,1	14,5	-16,8 %
G03	Sexualhormone und Modulatoren des Genitalsystems	9,6	10,5	-8,3 %
C07	Beta-Adrenorezeptor-Antagonisten	12,4	10,4	19,3 %
R03	Antiasthmatica	9,1	10,2	-10,3 %
C08	Calciumkanalblocker	10,3	9,7	5,4 %
A10	Antidiabetika	9,9	9,7	2,6 %
C10	Lipidsenkende Mittel	11,5	9,6	20,0 %
M01	Antiphlogistika und Antirheumatika	9,2	9,3	-0,6 %
V04	Diagnostika	7,0	7,7	-9,9 %
B01	Antithrombotische Mittel	5,5	5,3	3,6 %
J01	Antibiotika zur systemischen Anwendung	4,0	4,8	-17,5 %
H02	Corticosteroide zur systemischen Anwendung	2,9	4,0	-28,2 %
S01	Ophthalmika	4,4	4,0	9,9 %
C03	Diuretika	2,8	3,5	-19,7 %
D07	Corticosteroide, dermatologische Zubereitungen	3,5	3,2	9,0 %
V01	Allergene	2,9	2,9	1,5 %
R01	Rhinologika	2,7	2,9	-6,8 %
	Anteil an allen Tagesdosen	88 %	88 %	
Insgesamt		253,9	251,7	0,9 %

Tabelle 9 (Erwerbspersonen in der Technik; standardisiert)

Schwerpunktthema Gesundheit von Auszubildenden – Abbildungen und Tabellen

AU-Fälle je Versicherungsjahr nach Bundesländern im Jahr 2016 – Auszubildende und Berufstätige

Bundesland	Auszubildende			Berufstätige		
	Männer	Frauen	Gesamt	Männer	Frauen	Gesamt
Schleswig-Holstein	2,04	2,28	2,14	1,19	1,42	1,29
Hamburg	1,88	2,17	2,00	1,06	1,37	1,20
Niedersachsen	1,97	2,19	2,06	1,20	1,40	1,30
Bremen	1,94	2,10	2,01	1,06	1,34	1,19
Nordrhein-Westfalen	1,79	2,00	1,88	1,10	1,34	1,21
Hessen	2,01	2,25	2,11	1,16	1,41	1,27
Rheinland-Pfalz	1,89	2,16	2,01	1,17	1,36	1,26
Baden-Württemberg	1,64	1,87	1,74	0,97	1,20	1,07
Bayern	1,89	2,12	1,98	0,99	1,21	1,09
Saarland	1,65	1,94	1,77	1,08	1,32	1,19
Berlin	2,50	2,51	2,50	1,05	1,44	1,23
Brandenburg	2,41	2,68	2,52	1,27	1,65	1,44
Mecklenburg-Vorpommern	2,44	2,85	2,61	1,38	1,74	1,55
Sachsen	2,40	2,73	2,54	1,15	1,58	1,35
Sachsen-Anhalt	2,44	2,89	2,63	1,32	1,73	1,51
Thüringen	2,16	2,49	2,30	1,28	1,72	1,48
Insgesamt	1,91	2,14	2,01	1,10	1,36	1,22

Tabelle 10 (Auszubildende und Berufstätige in der Techniker; standardisiert)

AU-Tage je Versicherungsjahr nach Bundesländern im Jahr 2016 – Auszubildende und Berufstätige

Bundesland	Auszubildende			Berufstätige		
	Männer	Frauen	Gesamt	Männer	Frauen	Gesamt
Schleswig-Holstein	12,2	13,6	12,8	14,7	17,9	16,2
Hamburg	10,3	12,2	11,1	13,3	17,4	15,2
Niedersachsen	11,5	12,1	11,7	14,1	16,8	15,4
Bremen	10,6	13,1	11,6	13,1	16,8	14,8
Nordrhein-Westfalen	10,4	11,0	10,7	13,7	16,5	15,0
Hessen	11,7	12,5	12,0	13,3	16,3	14,7
Rheinland-Pfalz	11,7	12,4	12,0	14,4	16,6	15,4
Baden-Württemberg	9,3	10,1	9,6	10,8	13,6	12,1
Bayern	11,2	11,2	11,2	11,5	14,0	12,7
Saarland	10,9	12,8	11,7	15,2	19,0	16,9
Berlin	13,4	15,0	14,0	13,7	18,9	16,1
Brandenburg	14,8	15,4	15,0	16,5	21,1	18,6
Mecklenburg-Vorpommern	14,4	18,3	16,0	17,3	21,0	19,0
Sachsen	14,6	17,9	16,0	12,8	17,9	15,1
Sachsen-Anhalt	15,6	18,5	16,8	16,4	20,4	18,2
Thüringen	11,4	14,5	12,7	15,4	19,6	17,3
Insgesamt	11,2	12,0	11,5	13,3	16,5	14,8

Tabelle 11 (Auszubildende und Berufstätige in der Techniker; standardisiert)

AU-Fälle je 100 Versicherungsjahre wegen Arbeits- und Wegeunfällen nach Bundesländern im Jahr 2016 – Auszubildende und Berufstätige

Bundesland	Auszubildende			Berufstätige		
	Männer	Frauen	Gesamt	Männer	Frauen	Gesamt
Schleswig-Holstein	11,31	4,97	8,65	4,30	2,23	3,34
Hamburg	7,20	3,94	5,83	3,10	2,30	2,73
Niedersachsen	9,55	5,59	7,88	4,01	2,32	3,23
Bremen	10,75	9,10	10,06	3,38	2,75	3,09
Nordrhein-Westfalen	9,09	4,66	7,23	3,52	2,04	2,84
Hessen	8,49	5,09	7,06	3,27	2,06	2,71
Rheinland-Pfalz	9,59	5,04	7,68	3,81	2,09	3,02
Baden-Württemberg	7,09	3,85	5,73	2,76	1,76	2,30
Bayern	8,51	4,72	6,92	3,18	2,04	2,65
Saarland	7,40	5,44	6,57	3,87	2,36	3,17
Berlin	8,51	5,21	7,12	3,12	2,60	2,88
Brandenburg	10,98	3,93	8,02	4,52	2,52	3,60
Mecklenburg-Vorpommern	12,48	4,81	9,26	5,49	2,71	4,21
Sachsen	8,62	3,51	6,47	3,14	2,54	2,86
Sachsen-Anhalt	9,79	4,82	7,70	4,43	2,50	3,54
Thüringen	10,24	3,85	7,56	4,17	2,67	3,48
Insgesamt	8,84	4,72	7,11	3,48	2,16	2,87

Tabelle 12 (Auszubildende und Berufstätige in der Techniker; standardisiert)

AU-Tage je 100 Versicherungsjahre wegen Arbeits- und Wegeunfällen nach Bundesländern im Jahr 2016 – Auszubildende und Berufstätige

Bundesland	Auszubildende			Berufstätige		
	Männer	Frauen	Gesamt	Männer	Frauen	Gesamt
Schleswig-Holstein	147,3	63,5	112,0	106,0	56,7	83,3
Hamburg	66,6	35,5	53,6	80,6	52,0	67,5
Niedersachsen	121,2	54,2	93,0	96,4	55,5	77,6
Bremen	135,6	117,9	128,2	87,4	64,7	77,0
Nordrhein-Westfalen	106,4	49,9	82,6	86,5	44,8	67,3
Hessen	106,9	44,2	80,5	76,0	43,1	60,8
Rheinland-Pfalz	124,8	48,4	92,7	91,7	43,7	69,6
Baden-Württemberg	76,2	42,0	61,8	63,2	36,0	50,7
Bayern	114,1	44,8	85,0	72,9	43,2	59,2
Saarland	113,8	75,0	97,5	101,7	56,5	80,9
Berlin	83,2	55,4	71,5	93,4	67,7	81,5
Brandenburg	131,5	43,5	94,5	119,9	62,5	93,5
Mecklenburg-Vorpommern	121,5	120,9	121,3	132,8	64,8	101,5
Sachsen	142,1	135,7	139,4	85,5	58,9	73,2
Sachsen-Anhalt	85,5	53,8	72,1	101,6	53,6	79,5
Thüringen	64,8	25,4	48,2	99,0	62,8	82,3
Insgesamt	108,0	50,6	83,9	85,4	48,7	68,5

Tabelle 13 (Auszubildende und Berufstätige in der Techniker; standardisiert)

Präparate und DDD je Versicherungsjahr nach Bundesländern im Jahr 2016 – Auszubildende

Bundesland	Präparate je VJ			DDD je VJ		
	Männer	Frauen	Gesamt	Männer	Frauen	Gesamt
Schleswig-Holstein	2,1	5,0	3,3	64,4	230,6	134,3
Hamburg	2,1	4,6	3,1	68,6	192,7	120,8
Niedersachsen	2,3	5,1	3,5	70,3	233,1	138,7
Bremen	2,1	5,0	3,3	69,1	230,1	136,8
Nordrhein-Westfalen	2,2	4,9	3,3	67,0	214,9	129,2
Hessen	2,0	4,7	3,1	64,3	211,4	126,2
Rheinland-Pfalz	2,3	5,1	3,5	68,1	223,3	133,3
Baden-Württemberg	2,1	4,5	3,1	63,4	205,9	123,3
Bayern	2,1	4,6	3,2	63,7	210,0	125,2
Saarland	2,0	5,6	3,5	55,5	247,9	136,4
Berlin	1,7	4,1	2,7	60,2	188,3	114,0
Brandenburg	1,7	4,3	2,8	65,9	211,8	127,3
Mecklenburg-Vorpommern	2,1	4,6	3,1	77,4	228,0	140,7
Sachsen	1,9	4,4	3,0	63,4	216,4	127,7
Sachsen-Anhalt	2,2	5,2	3,5	80,9	266,2	158,8
Thüringen	1,7	4,3	2,8	53,9	216,7	122,4
Insgesamt	2,1	4,8	3,2	65,6	215,2	128,5

Tabelle 14 (Auszubildende in der Techniker; standardisiert)

Betroffenenraten Antibiotika zur systemischen Anwendung (ATC-Code J01) nach Bundesländern und Kreisen im Jahr 2016 – Auszubildende

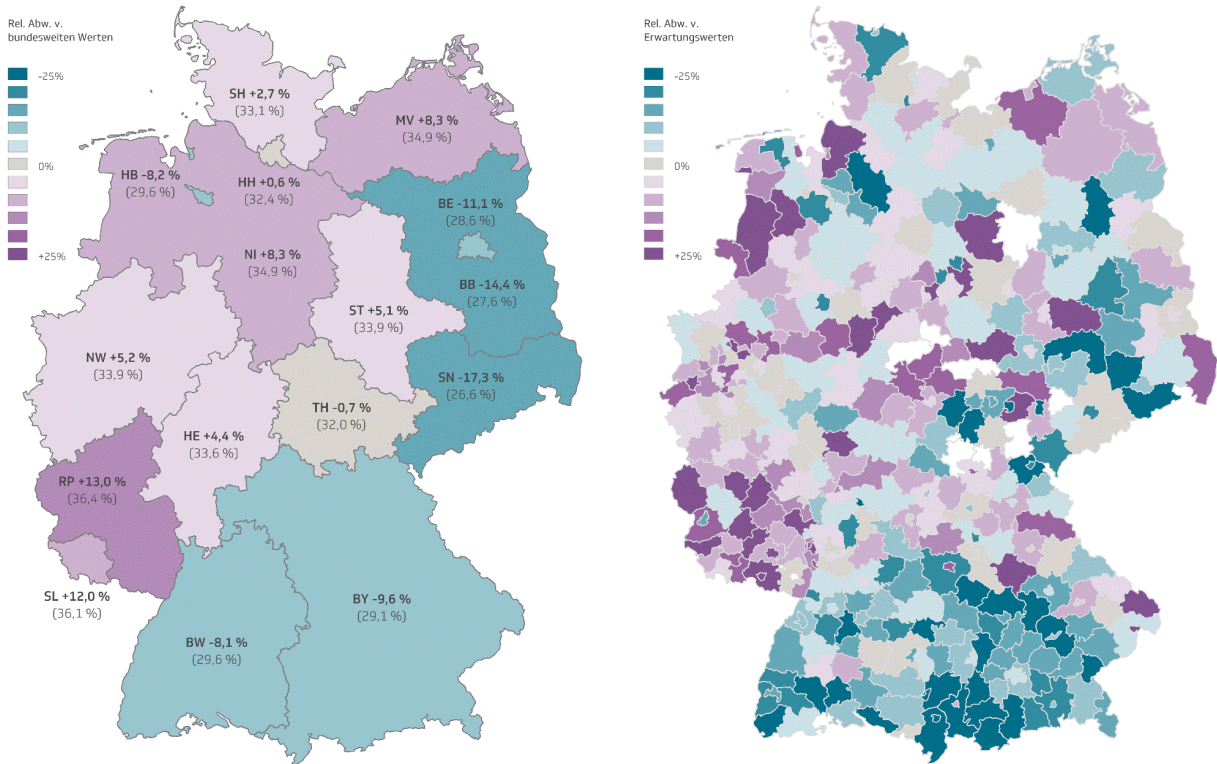


Abbildung 9 (Auszubildende in der Techniker; standardisiert; Kreise mit weniger als 30 versicherten Auszubildenden am 01. Januar ohne Einfärbung)

Hier erfahren Sie mehr

Betriebliches Gesundheitsmanagement der TK

Sie möchten direkt Kontakt zu den kompetenten Beratern des Betrieblichen Gesundheitsmanagements der TK aufnehmen? Senden Sie eine E-Mail an das TK Team „BGM“:

E-Mail: gesundheitsmanagement@tk.de

Ihr regionaler Ansprechpartner wird sich umgehend bei Ihnen melden.

Weitere Informationen finden Sie unter
www.tk.de/gesundheitsreport

